



HELSINGIN PAJALAHDEN VENESATAMAN ALUEEN ARKEOLOGINEN VEDENALAISINVENTOINTI

NORDIC MARITIME GROUP OY
EVELIINA SALO JA MAIJA HUTTUNEN
PROJEKTINRO F-23:2017
11.1.2018

SISÄLLYSLUETTELO

1. Tiivistelmä.....	3
2. Johdanto.....	3
3. Arkisto- ja rekisteritiedot.....	4
4. Yleiskartta.....	4
5. Tutkimusalue ja luonnonympäristö.....	5
6. Tutkimusalueen historiaa.....	6
7. Tutkimusalue karttalähteissä.....	8
8. Kenttätyöt.....	12
9. Kohteet.....	13
10. Tulosten tulkinta.....	17

Lähteet

- Kirjallisuus
- Elektroniset lähteet
- Henkilökohtaiset tiedonannot
- Karttalähteet

Liitteet

- Liite 1. Laituriin uponnut laiva
- Liite 2. Putket

1. TIIVISTELMÄ

Pajalahden venesataman ympäristöön Helsingin Lauttasaassa suunnitellaan vesistön pohjaan kohdistuvia toimia minkä vuoksi Nordic Maritime Group Oy suoritti hankealueella viistokaikuluotauksen 4.12.2017 mahdollisten muinaisjäännösten paikantamiseksi. Tutkittava alue on kooltaan noin 14 hehtaaria. Tutkimuksessa havaittiin yksi todennäköinen hylky ja yksi mahdollinen hirsiarkku, joiden tarkastamista visuaalisesti suositellaan.

2. JOHDANTO

Nordic Maritime Group suoritti Meritaito Oy:n toimeksiannosta Lauttasaaren itäpuolella sijaitsevan Pajalahden venesataman arkeologisen vedenalaisinventoinnin. Viistokaikuluotaus suoritettiin 4.12.2012. Alueen vedenalaisia muinaisjäännöksiä ei tunneta riittävällä tarkkuudella, joten muinaismuistolain (295/1963) 13 §:ään perustuen suoritettiin tutkimus mahdollisten ennestään tuntemattomien muinaisjäännösten turvaamiseksi. Tutkimuksen kustannuksista vastaa rakennuttaja muinaismuistolain 15 §:ään perustuen.

Vesialueelta ei tunneta aikaisempia muinaisjäännöksiä. Lahden nimi Lohiapajanlahti viittaa alueen käyttöön ja Lauttasaari on ollut aikaisemmin kalastajien asuinpaikka ja tukikohta.

Lisätietoja: eveliina@nordicmaritime.fi tai + 358 44 326 7097.

Vesilahdella 11.1.2018

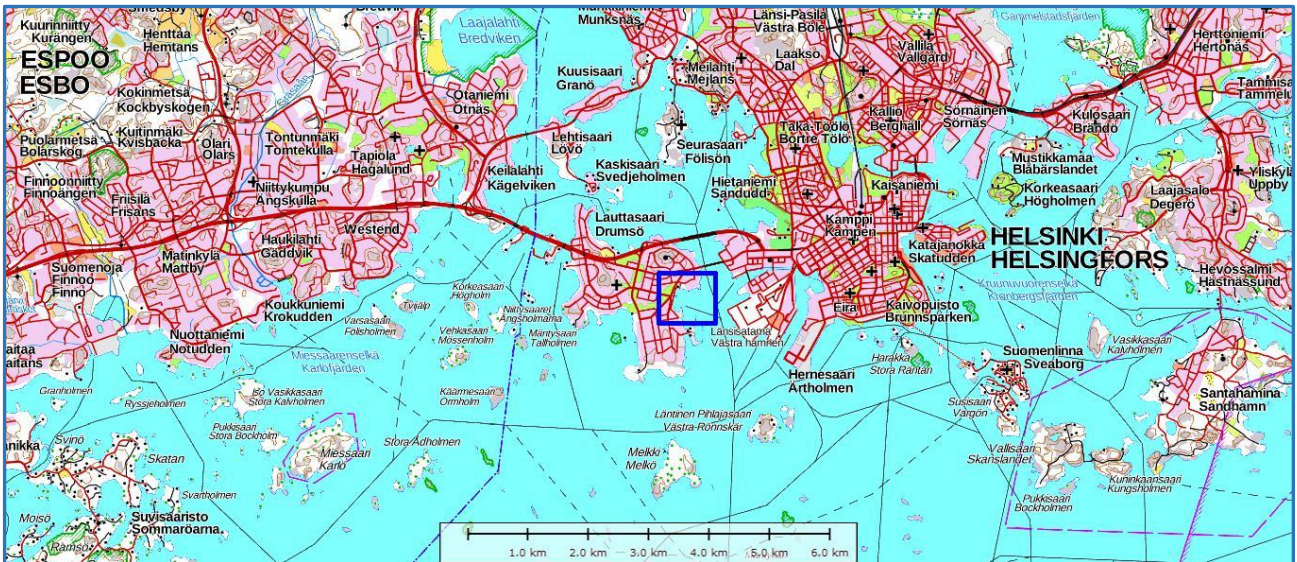


Eveliina Salo
FM Meriarkeologi

3. ARKISTO- JA REKISTERITIEDOT

Tutkimuksen laatu:	Arkeologinen vedenalaisinventointi
Tutkimuksen syy:	Maa- ja vesialueen käyttö
Alue:	Helsinki Lauttasaari
Peruskartta:	TM35 lehtijako L4133A2 ja L4133A4
Tutkittavan alueen laajuus:	Noin 14 hehtaaria
Tutkimuslaitos:	Nordic Maritime Group Oy
Projektinro:	F-23:2017
Tutkimusryhmä:	FM meriarkeologi Eveliina Salo ja FM merigeologi Maija Huttunen
Tutkimuksen tilaaja:	Meritaito Oy
Kenttätyöt:	4.12.2017
Tutkimusraportti:	11.1.2018
Raportin jakelu:	Meritaito Oy, Museoviraston arkisto, Helsingin kaupunginmuseo

4. YLEISKARTTA



Kartta 1. Tutkimusalueen sijainti Helsingin Lauttasaarella on merkitty karttaan sinisellä. Karttapohja: MML peruskartta.

5. TUTKIMUSALUE JA LUONNONYMPÄRISTÖ

Tutkimusalue sijaitsee Helsingin Lauttasaarella, saaren itäpuolella Pajalahden ja Lohiapajanlahden ympäristössä (kartta 2).¹ Alueella sijaitsee Pajalahden venesatama ja suurimmaksi osaksi rannat ovat rakennettua ja pengerrettyä ympäristöä. Pajalahden rantoja on voimakkaasti täytetty ja suoristettu 1900-luvulla. Pajalahden aallonmurtajan itäpuolella sijaitseva pieni Lohiapajanlahti on kallio- ja hiekkarantoineen tutkimusalueen ainut pengertämätön alue. Veden syvyys tutkittavalla alueella on noin 0-10 metriä.



Kartta 2. Tutkimusalue on merkitty karttaan keltaisella. Lahdesta käytetään nimitystä Lohiapajanlahti sekä Pajalahti. Karttapohja: MML peruskartta.

Pajalahden ja Lohiapajanlahden intensiivisempi käyttö alkaa 1900-luvulta, jolloin Lauttasaaren aktiivisempi rakentaminen alkaa. Sitä ennen vesialue ja rannat ovat olleet lähinnä kalastajien käytössä. Rantojen täytöt ovat peittäneet alleen suurimman osan alueen aikaisemman käytön merkeistä. Tutkimusalueelta tai sen lähiympäristöstä ei tunneta muinaisjäännöksiä.



Kuva 1.

Maisema tutkimusalueen koillisosasta kohti Pajalahtea.

¹ Nykyisissä kartoissa alueesta käytetään enimmäkseen nimitystä Lohiapajanlahti, mutta osittain myös nimeä Pajalahti. Satama on nimeltään Pajalahden satama ja Lohiapajanlahti on alun perin sijainnut sataman itäpuolella.

6. TUTKIMUSALUEEN HISTORIAA

Lauttasaaren asuttivat alun perin pysyvästi ruotsalaiset kalastajat. Saaresta alettiin käyttää nimitystä Drumsö. ”Drumsöön” kylä esiintyy kartassa 1600-luvun puolivälin tienoilla. Kalastajien mukana saarelle tuli myös maanviljelijöitä, jotka raivasivat peltoja saaren sisäosiin. Lauttasaaren kylä syntyi ja siihen kuului myös lähialueen saaria. Tiedetään että helmikuussa 1577 Virosta jään yli tullut tataarien ratsuväki tuhosi kylän. Kun viralliset talonnimet otettiin käyttöön, Helsingin pitäjään kuuluvassa lauttasaassa oli kaksi kantataloa, Bertas ja Heikas. Ruotsin valtio omisti Lauttasaaren tilat vuoteen 1624 saakka, jolloin ne lahjoitettiin ratsumestari Gert Skyttelle. Helsingin kaupunki sai Lauttasaaren omistukseensa vuonna 1650.²

1700-luvun Lauttasaaresta ei näkynyt Helsinkiin. Talvella saarelle johti viitoitettu reitti jäätä pitkin. Vuonna 1706 saarella oli 11 asukasta ja vuonna 1900 35 vakituista asukasta. Sen jälkeen asukasmäärä alkoi kasvaa nopeasti. 1800-luvun loppupuoliskolla saaren pohjoisosiin ryhdyttiin rakentamaan Helsingissä asuvien säätyläisperheiden huviloita.³

Lauttasaari joutui englantilaisten ja ranskalaisten alusten pommitettavaksi 9.8.1855 Viaporin pommitusten yhteydessä. Kaksi fregattia ja yksi korvetti ampuivat saaren ja Myllykallion tuulimyllyn vieressä ollut optinen lennätinasema syttyi tuleen. Lauttasaari puolustautui saaren pyrkiviä sotilaita vastaan kivääritulella. Tietävästi yksi suomalainen sotilas kaatui taistelussa Lauttasaassa.⁴

Lauttasaaren perustettiin meripelastusasema vuosina 1896–1898. Sen päällikkönä toimi kalastaja Albinus Brunström. Moni Lauttasaaren ympärivuotisista asukkaista kuului vapaaehtoiseen meripelastuskuntaan (frivilliga sjökår).⁵

1900-luvun alussa Lauttasaari kuului Helsingin maalaiskuntaan ja vuonna 1946 se liitettiin Helsinkiin. Huviloita oli saarella aikanaan noin 150 kappaletta. Niistä on säilynyt nykypäiviin 12 kappaletta. Kesällä 1913 hevosraitiotie avattiin höyrypursilaiturilta (nykyinen Lauttasaarentien alkupää) saaren pohjoiskärkeen Katajaharjunniemeen. Vuonna 1914 höyrylautta alkoi liikennöidä saaren ja Ruoholahden välillä. Lauttasaaren silta valmistui vuonna 1935 ja saaren vedettiin vesijohdot 1937. Tämän jälkeen alkoi kerrostalojen rakentaminen. Silta uusittiin vuonna 1969.⁶

Kieltolain aikaan Lauttasaarta kutsuttiin Pikku-Viroksi, koska virolaiset salakuljettajat toivat spriilasteja aluksillaan aluevesirajan ulkopuolelle. Sieltä suomalaiset pirtumiehet noutivat nopeilla moottoriveneillään kanisterit Lauttasaareen. Lauttasaaresta pirtu kuljetettiin muualle maahan.⁷

Linnoitukset ja Lauttasaaren kartano ovat Lauttasaaren huomattavimmat muistomerkit. Lauttasaaren puinen päärakennus on rakennettu vuosina 1791–1793 ja uusi kivinen päärakennus 1836–1839. Särkiniemen, Veijarivuoren ja Länsiulapanniemen puistoissa sekä Vaskiniemessä sijaitsee Krimin sodan (1854–1856) aikana ja 1880-luvulla rakennetut maalinnoitukset.

² Manninen toim. 1995, 47–50.

³ Manninen toim. 1995, 50, 53–54.

⁴ Manninen toim. 1995, 55.

⁵ Elomaa toim. 2011, 8.

⁶ Manninen toim. 1995, 17, 41, 44, 59.

⁷ Manninen toim. 1995, 70.

Särkiniemessä ja Ulapanniemessä sijaitsevat myös tulenjohtotornit ja Särkinokassa kallioon louhittu ampumatarvikevarasto.⁸



Kuva 2. Pajalahden perukka luonnontilaisena vuonna 1934 ennen täyttöjä (vasemmalla) ja Lohiapajanlahti (oikealla alhaalla) juuri ennen kerrostalojen rakentamista. Molemmissa lahdissa on venelaitureita. Lähde Manninen (toim.) 1995, sivu 139.



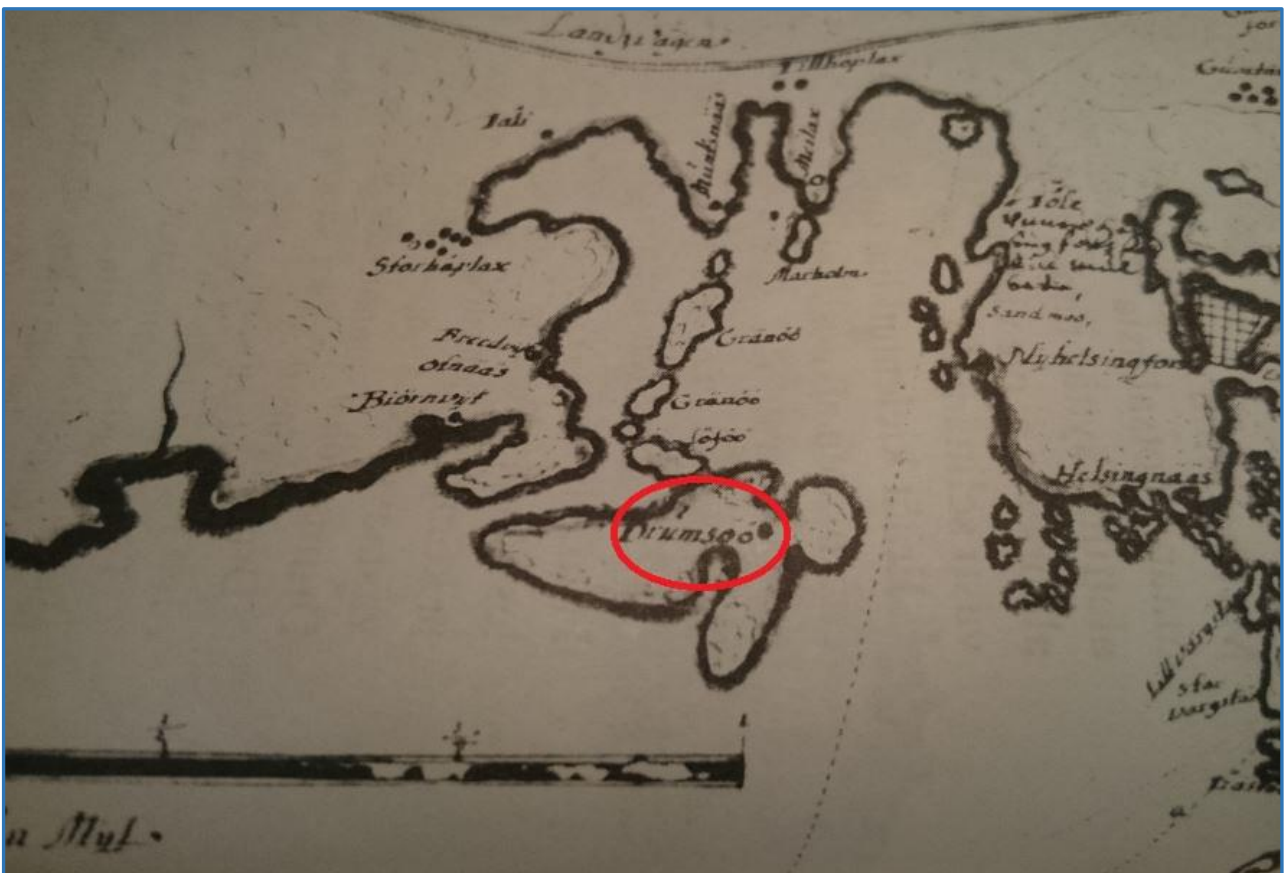
Kuva 3. Lohiapajanlahti kerrostalorakentamisen aikaan vuonna 1939. Laiturit tässä kuvassa ovat massiivisempia kuin kuvassa viisi vuotta aikaisemmin. Todennäköisesti niitä on käytetty myös rakennusmateriaalin kuljettamiseen. Lähde Manninen (toim.) 1995, sivu 165.

⁸ Manninen toim. 1995, 16–17; Museoviraston muinaisjäännösrekisteri.

7. TUTKIMUSALUE KARTTALÄHTEISSÄ

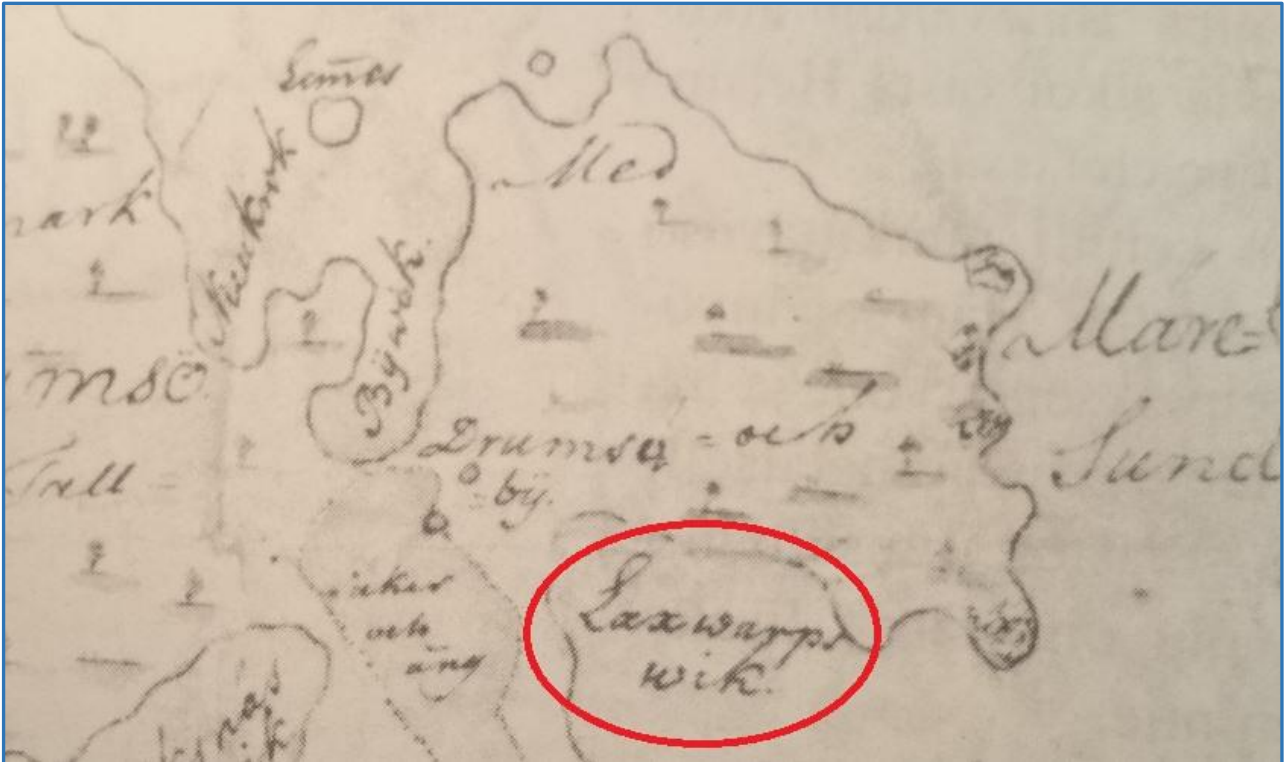
1600-luvun puolivälin aikaisessa kartassa Lauttasaaren on merkitty kylä ”Drumsöö”. Muita yksityiskohtia karkeapiirteisessä kartassa ei Lauttasaaren osalta ole. Sata vuotta myöhemmin, vuoden 1749 kartasta, löytyy sen sijaan jo runsaasti yksityiskohtia. Pajalahdesta käytetään nimitystä Laxwarpswik. Drumsön kylän pääsatama on oletettavasti sijainnut saaren pohjoispuolella, suojaisessa Bywikissä.⁹

Vuoden 1779 tiluskarttaan on merkitty talojen, peltojen ja kulkureittien sijainti. Mielenkiintoista on, että pohjoiselta pellolta vaikuttaa kulkevan tie tai polku rantaan kohti etelää. Todennäköisesti pienessä poukamassa kallion juuressa on ollut suojainen satamapaikka.



Kartta 3. Drumsöön kylä merkittynä Lauttasaaren noin 1600-luvun puolivälissä. Lähde Manninen (toim.) 1995, sivu 48.

⁹ Manninen 1995, 48–49, 51–52.



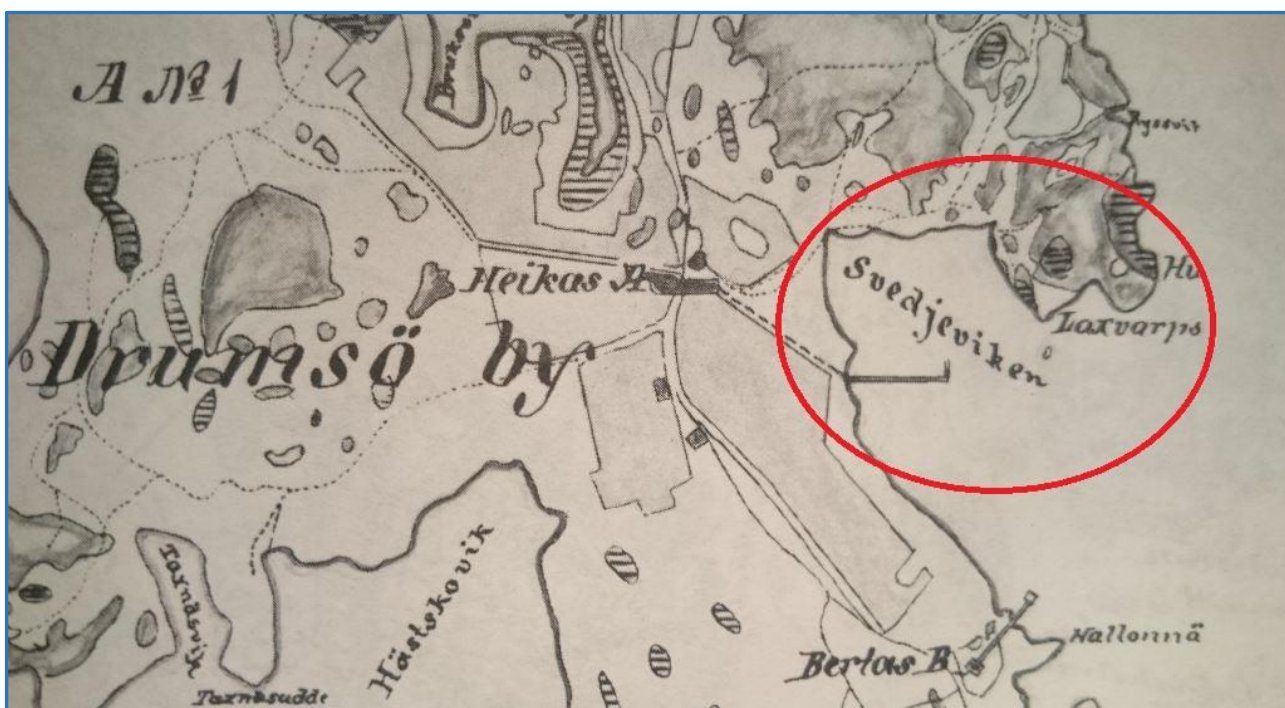
Kartta 4. Tutkimusalue on ollut nimettyä Laxwarpwikiksi vuoden 1749 kartassa. Lähde Manninen (toim.) 1995, sivu 49.



Kartta 5. Tiluskartta vuodelta 1779. Karttaan on merkitty kylän talot ja pellot, sekä tiet. Pohjoiselta pellolta johtaa tie tai polku rantaan tutkimusalueen läheisyyteen. Lähde: Kansallisarkisto, Maanmittaushallitus, Maanmittaushallituksen uudistusarkisto, Helsingin kaupunki, Lauttasaari / Drumsö; Tiluskartta 1779–1779 (B7Helsinki:14/1-3).

Nykyään Lauttasaaren sataman lahdesta käytetään enimmäkseen nimitystä Pajalahti (myös Lohiapajanlahti) ja sen edustan pienemmästä lahdesta nimeä Lohiapajanlahti. Nimityksistä ainakin jälkimmäinen viittaa alueella tapahtuneeseen toimintaan. Pajalahti, ”Svedjeviken”, ilmaantuu karttoihin 1900-luvulla. Sitä ennen 1800-luvun alkuvuosikymmenten kartassa lahtea nimitetään ”Svedjevikeniksi”, mikä voisi viitata kaskeamiseen (svedje). Lauttasaaren pohjoispuolella sijaitsee myös Svedjeholmen, eli Kaskisaari.

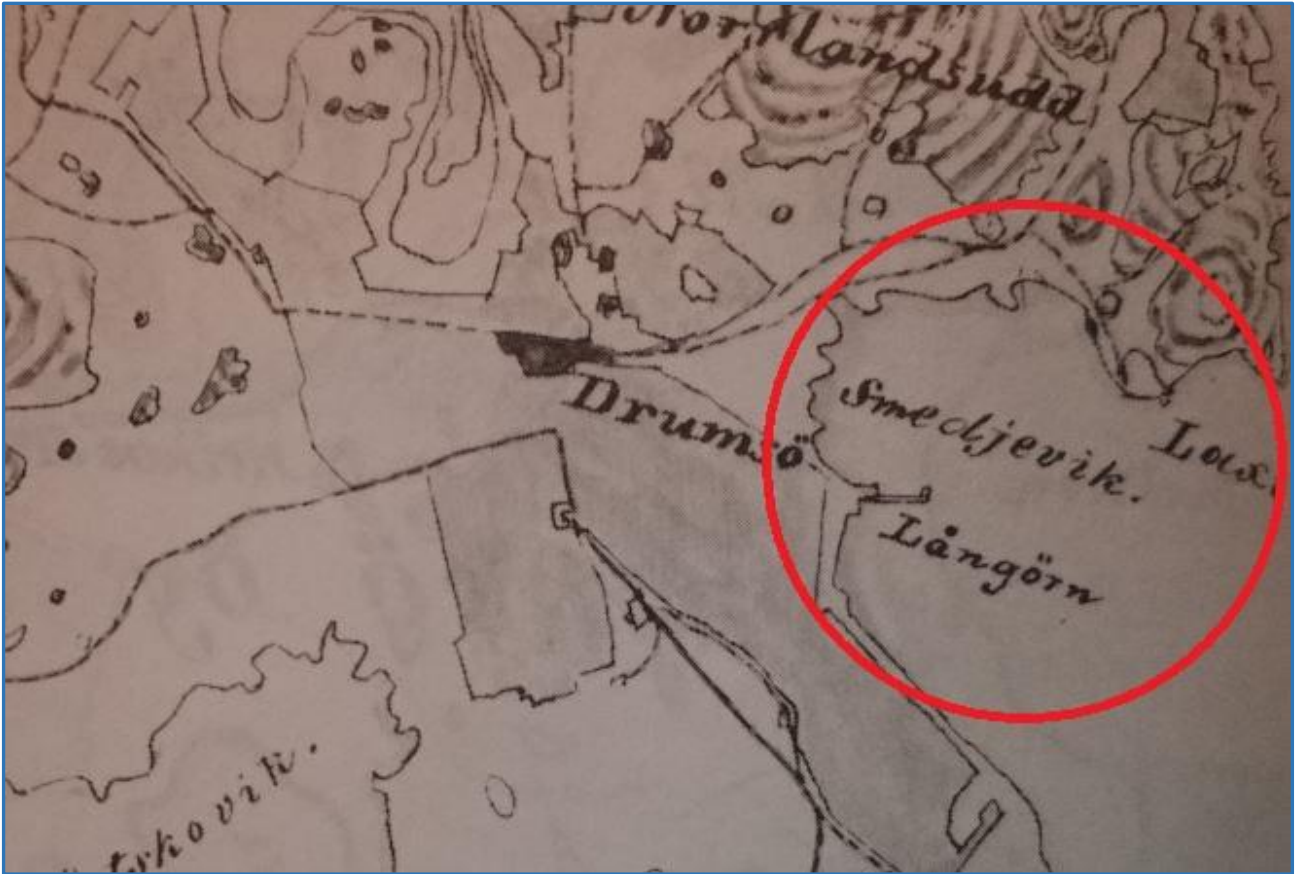
Kenttätöön aikana rannalla haastateltu vanhempi rouva kertoi 1900-luvun alkuvuosikymmeninä käyneensä ostamassa tuoretta lohta Lohiapajanlahden rantaan saaliinsa kanssa palaavilta kalastajilta.



Kartta 6. Tutkimusalue kartassa 1830–1840-luvulla. Alue on nimetty Svedjevikeniksi ja Laxwarpswik sijaitsee sen itäpuolella. Kartassa näkyy myös kantatalot Heikas ja Bertas. Lähde Manninen (toim.) 1995, sivu 51.

Isojakokartassa vuodelta 1883 ei mainita Lohiapajanlahtea, mutta sen sijaan ”Laxwarpsudd”, joka viittaa niemenkärkeen, josta nykyään alkaa aallonmurtaja. Långörn laituri on todennäköisesti ollut saaren itäpuolen tärkeimpiä satamapaikkoja. Alue on jäänyt modernin täyttömaan alle.

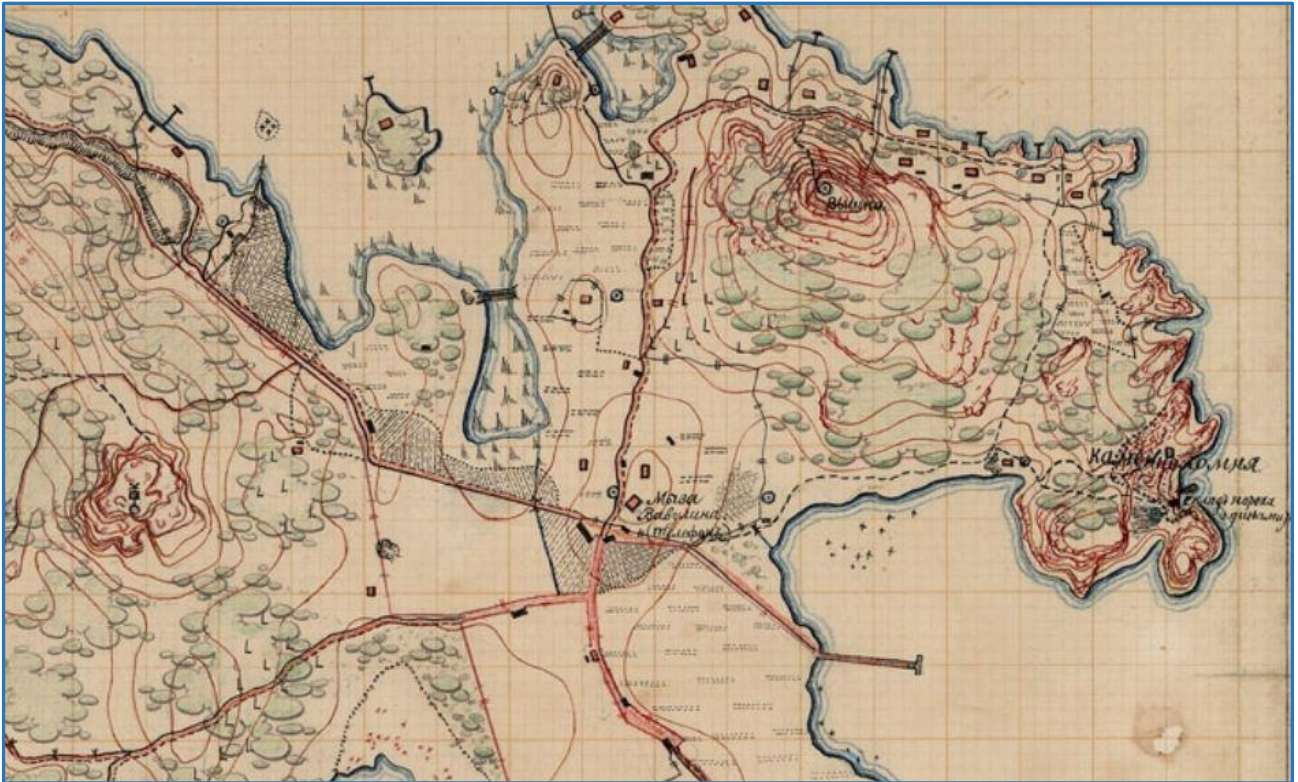
Lauttasaari oli venäläisten sotilasaluetta 1800-luvun puolivälistä alkaen. Alueelta tehty kartta 1800-luvun lopulta on erittäin yksityiskohtainen. Tutkittavalla vesialueella on merkitty ainoastaan Långörnin pitkä laituri.



Kartta 7. Vuonna 1905–1906 tutkimusalue on nimetty Smedjevikiiksi ja Laxwarpswik sijaitsee edelleen sen itäpuolella. Lähde Manninen (toim.) 1995, sivu 52.



Kartta 8. Isojakkokartta vuodelta 1883. Långörn laituri on jäänyt täyttömaan alle. Lähde: Kansallisarkisto, Maanmittaushallitus, Maanmittaushallituksen uudistusarkisto, Helsingin kaupunki, Lauttasaari / Drumsö; Isojako 1883–1883 (B7Helsinki:14/7-16).



Kartta 9. Venäläinen sotilaskartta vuodelta 1893 on erittäin yksityiskohtainen. Tutkimusalueelle ei ole merkitty nimistöä tai laitureita. Lähde: Kansallisarkiston verkkosivut <http://www.narc.fi/vesa/img3/isot/aineistot/42.pdf>.

8. KENTTÄTYÖT

Alue tutkittiin viistokaikuluotaamalla. Tutkimuksessa käytettiin DeepVision DE3468D-viistokaikuluotainta. Aineisto tulkittiin kenttätyön yhteydessä DeepView – ohjelmistolla. Luotauslinjoja ajettiin 28 kappaletta ja luotaukset tehtiin 50 + 50 metrin kaistalla, 680 kHz taajuudella. Luotaus tehtiin kattavasti niin, ettei katvealueita jäänyt.



Kartta 10. Mosaiikkikuva viistokaikuluotauksen kattavuudesta tutkittavalla alueella. Tutkimusalue on rajattu karttaan keltaisella. Karttapohja: MML peruskartta.

Viistokaikuluotauksessa havaittiin kaksi mahdollista muinaisjännöstä, jotka ovat todennäköinen noin 7 metriä pitkä hylky ja hirsiarkku. Lohiapajanlahden ympäristössä on pohjassa puutavaraa ja laitureiden kivisten perustusten jäänteitä. Satama-altaassa havaittiin runsaasti modernia kerrostumaa ja yksi laituriin uponnut suurikokoinen alus (liite 1).

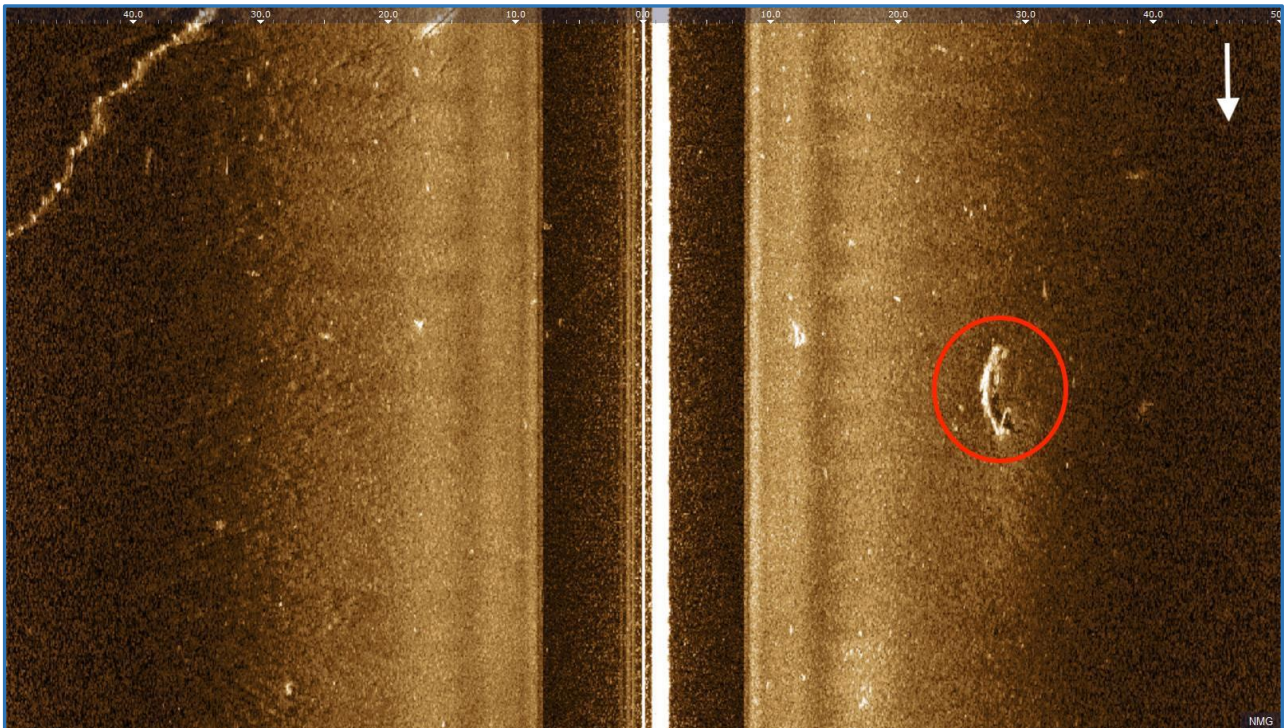
9. KOHTEET



Kartta 11. Kohteiden 1-3 sijainti tutkimusalueella.

KOHDE 1. HYLKY

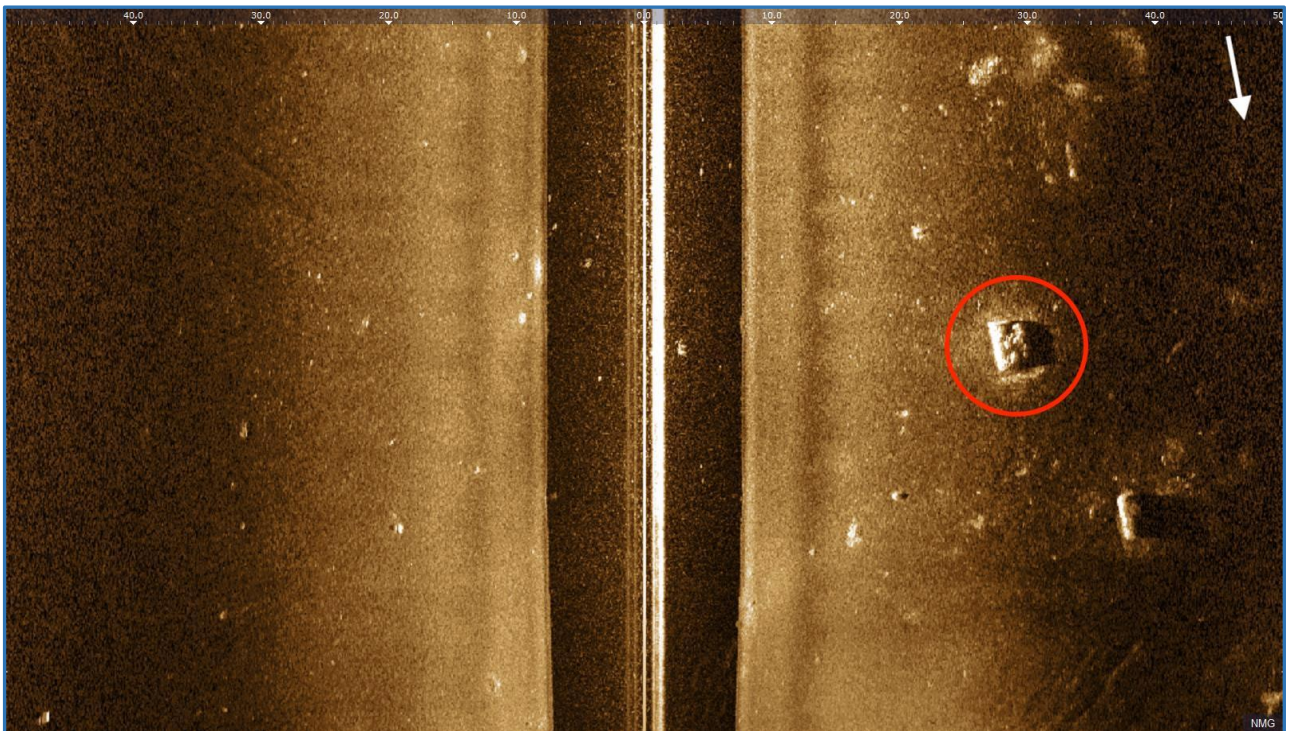
Kohteen ID: Uusi kohde	
Nimi: Lohiapajanlahti 1 (ehdotus)	Kunta: Helsinki
Laji: Mahdollinen muinaisjäännös	Vedenalainen: Kyllä
Tyyppi: Alusten hylty	Tyypin tarkenne: Hylky
Lukumäärä: 1	
Ajoitus: Historiallinen	Ajoitustarkenne: ?
Koordinaatit: WGS84 60°9.336' N, 24°53.512' E, TM35 6670608 N, 382979 E	
Syvyys max: 8,7 metriä	Syvyys min: n. 8,3 metriä
Koordinaattiselite: GPS mittaus kohteen keskipisteestä	
TM35 karttalehti: L4133A2	
Kuvaus: Todennäköinen hylky sataman edustalla sisääntuloväylällä. Hylyn toinen kylki on upponut sedimenttiin. Hylyn koko on noin 2 x 7 metriä.	



Kuva 4. Viistokaikuluotauskuva kohteesta 1. Kyseessä on noin 7 metrin objekti, todennäköisesti hylky.

KOHDE 2. HIRSIARKKU

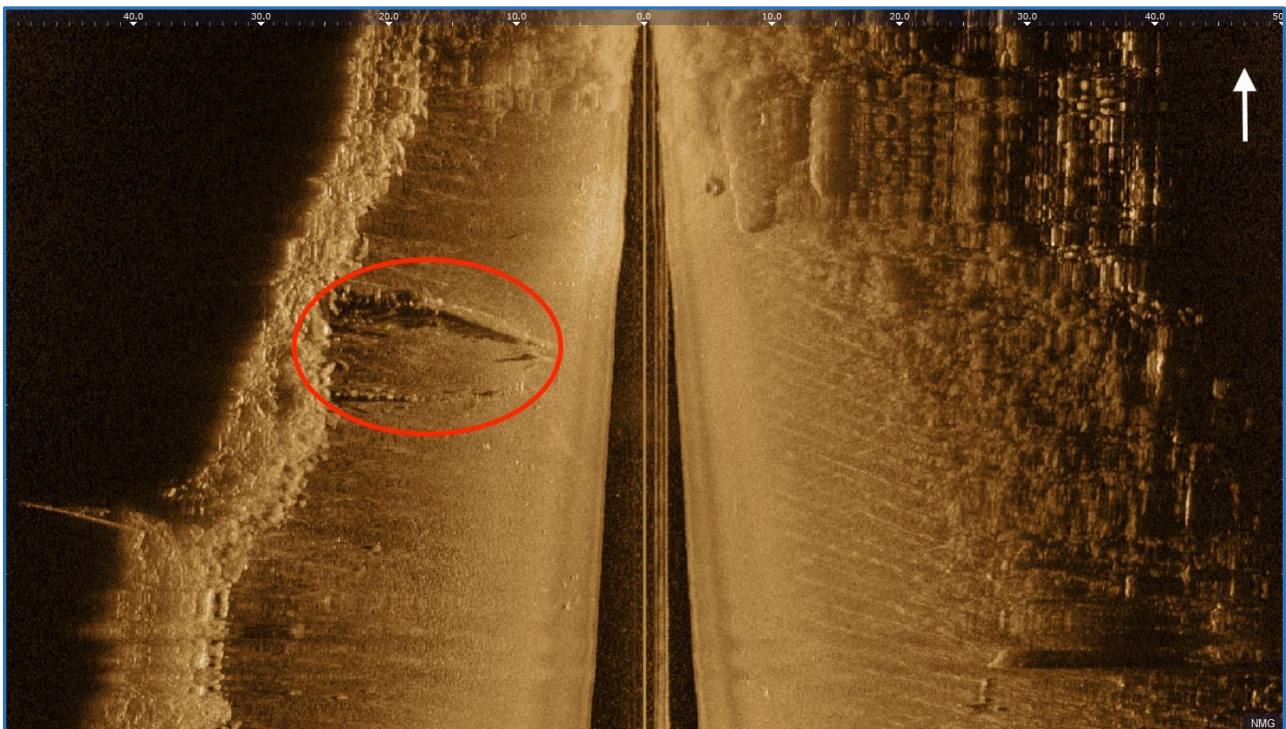
Kohteen ID: Uusi kohde	
Nimi: Lohiapajanlahti 2 (ehdotus)	Kunta: Helsinki
Laji: Mahdollinen muinaisjäänös	Vedenalainen: Kyllä
Tyyppi: Satamat ja lastauspaikat	Tyyppin tarkenne: Hirsiarkku (?)
Lukumäärä: 1	
Ajoitus: Historiallinen	Ajoitustarkenne: ?
Koordinaatit: WGS84 60°9.411' N, 24°53.460' E, TM35 6670749 N, 382935 E	
Syvyys max: 7,9 metriä	Syvyys min: n. 7,4 metriä
Koordinaattiselite: GPS mittaus kohteen keskipisteestä	
TM35 karttalehti: L4133A2	
Kuvaus: Mahdollinen hirsiarkku sataman aallonmurtajan itäpuolella. Huomiota herättävän suorakulmainen objekti on kooltaan 4,5 x 2,5 metriä.	



Kuva 5. Viistokaikuluotauskuva kohteesta 2. Mahdollinen hirsiarkku.

KOHDE 3. PUTKET

Kohteen ID: Uusi kohde	
Nimi: Lohiapajanlahti 3 (ehdotus)	Kunta: Helsinki
Laji: Mahdollinen muinaisjäännös	Vedenalainen: Kyllä
Tyyppi: ?	Tyyppin tarkenne: Putket(?)
Lukumäärä: 2	
Ajoitus: Historiallinen	Ajoitustarkenne: ?
Koordinaatit: WGS84 60°9.462' N, 24°53.401' E, TM35 6670845N, 382884 E	
Syvyys max: 3,5 metriä	Syvyys min: n. 2,7 metriä
Koordinaattiselite: GPS mittaus suuremman kohteen keskipisteestä	
TM35 karttalehti: L4133A2	
Kuvaus: Pitkänomaiset anomaliat aallonmurtajan vieressä. Todennäköisesti kyseessä on kaksi vierekkäistä putkea, mutta niitä ei näy moderneissa kartoissa. Huomiota herättävä muoto vaikutti ensin hyllyltä. Kohteet ovat kooltaan noin 19,5 x 1,5 metriä ja 15,0 x 0,5 m.	



Kuva 6. Viistokaikuluotauskuva kohteesta 3. Todennäköisesti kyseessä on kaksi putkilinjaa, mutta niitä ei ole merkitty moderneihin karttoihin.

10. TULOSTEN TULKINTA

Tutkimusalueen ympäristö on ollut asuttuna ja vesiliikenteen käytössä vuosisatoja. 1900-luvun rakentamisen yhteydessä rantaviivaa on suoristettu huomattavasti ja pohjaa ruopattu sataman tarpeisiin. Suurin osa alkuperäisen rantaviivan yhteydessä sijainneista rakenteista ovat tuhoutuneet tai peittyneet. Nuorempia jäänteitä laitureista Pajalahden sataman aallonmurtajan itäpuolella on havaittavissa kivikasoina ja puutavarana pohjassa.

Viistokaikuluotauksessa havaituista anomalioista ainakin hylyksi ja hirsiarkuksi arvioituja kohteita ehdotetaan tarkastettavaksi visuaalisesti niiden todentamiseksi ja muinaisjäännösstatuksen varmistamiseksi. Liitteissä 1 ja 2 esitetyt havainnot eivät liity kulttuuriperintöön. Museovirasto arvioi tutkimuksessa havaittujen kohteiden jatkotutkimustarpeen.

LÄHTEET

KIRJALLISUUS

Elomaa toim. 2011
Ville elomaa (toimittanut), *Saarielämää, Kuvia Lauttasaaresta 1890–1939*. Lauttasaari-Seuran julkaisu A:12. Seinäjoki 2011.

Manninen toim. 1995
Olli Manninen, Juhani Railo, Markku Tanner (toimittanut), Lauttasaari kaupunki kaupungissa. Lauttasaari-Seuran julkaisu A:3. 2. täydennetty painos 1995.

ELEKTRONISET LÄHTEET

Museovirasto:
https://www.kyppi.fi/palveluikkuna/mjreki/read/asp/r_default.aspx.

Kansallisarkisto:
<http://www.narc.fi/vesa/img3/isot/aineistot/42.pdf>. Sivustolla on vierailtu 11.1.2018.

HENKILÖKOHTAISET TIEDONANNOT

Paikallinen rouva, haastattelu rannalla 4.12.2017.

KARTTALÄHTEET

Isojakokartta:
Kansallisarkisto, Maanmittaushallitus, Maanmittaushallituksen uudistusarkisto, Helsingin kaupunki, Lauttasaari / Drumsö; Isojako 1883–1883 (B7Helsinki:14/7-16).

Tiluskartta:
Kansallisarkisto, Maanmittaushallitus, Maanmittaushallituksen uudistusarkisto, Helsingin kaupunki, Lauttasaari / Drumsö; Tiluskartta 1779–1779 (B7Helsinki:14/1-3).

LIITE 1. LAITURIIN UPONNUT ALUS

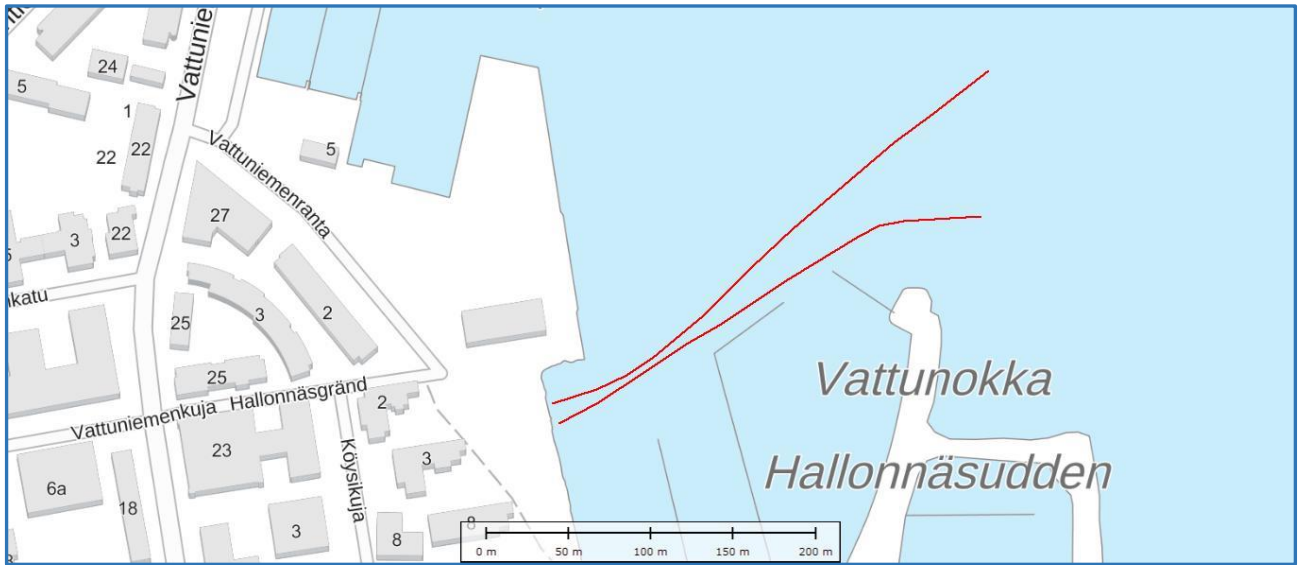


Liite 1. kuva 1. Laiturin edustalle uponnut moderni laiva. Hylyn keula osoittaa luoteeseen.



Liite 1. kartta 1. Uponneen laivan sijainti.

LIITE 2. PUTKET



Liite 2. kartta 1. Viistokaikuluotusaineistossa havaittujen putkien sijainti ja suhde toisiinsa.